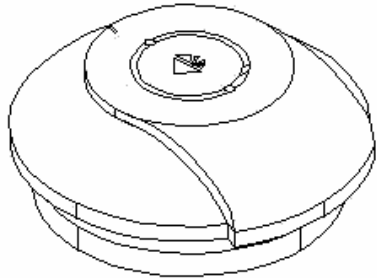




220~240V AC 50~60HZ SAMMANKOPPLINGSBAR OPTISK BRANDVARNARE



MODELL: GNS-1236

(Med 9V Batteribackup)



BS 5446 Part 1: 2000
BS 5446 Del 1: 2000 166
LICENS NR. KM 53166

KLASS II-
APPARAT



HUVUDFL...

- OPTISK SENSOR FÖR PYRANDE BRÄNDER
- TESTKNAPP FÖR STRÖM OCH LARM
- BATTERIBACKUP
- VARNING VID LÅG BATTERINIVÅ
- SAMMANKOPPLINGSBAR (UPP TILL 40 BRANDVARNARE)
- KITEMARK-GODKÄND
BS5446 PART 1 : 2000
- LEVERERAS MED MONTERINGSSATS
- HÖG 85 DB LARMSIGNAL
Denna bruksanvisning innehåller viktig information för korrekt installation och drift för brandvarnaren.

Läs hela bruksanvisningen före installation och spara den som referens.

SPECIFIKATION

Strömförsörjning	: 220-240Vac~ 50-60Hz med 9V batteribackup (batteri medföljer)
Batteribackup	: 9V Carbon zink (IEC F22) eller Alkaline batteri (IEC 6LR61 eller MN1604).
Batterilivslängd:	Om det blir avbrott i strömförsörjningen, driver batteriet brandvarnaren under minst 1 år
Strömförbrukning	: <20mA drift (In Alarm)
Rökkänslighet	: 0,65-1,52 % obscuration per foot
Drifttemperatur	: 0 °C-40 °C
Luftfuktighet	: 10 % - 90 %
Larmets ljudnivå	: 85 decibel på 3 meters avstånd
Sammankoppling	: 40 brandvarnare, max 150 meters avstånd,
Godkänd för	: BS5446:Part1:2000

FIGURE 1 - SINGLE STOREY DWELLING

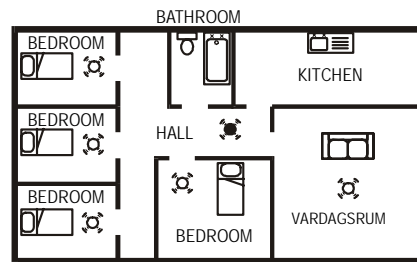
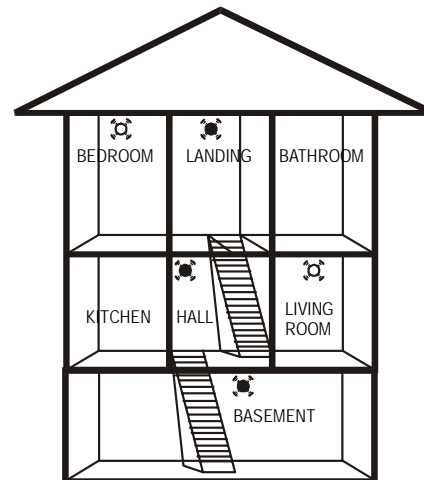


FIGURE 2 - 2/3 STOREY DWELLING



FIGUR 1 – ENPLANSBOSTAD

MINIMUM F... BADRUM... ON... SOVRUM...

PLACERING

Brandvarnaren är ett optiskt larm och kan kopplas till andra brandvarnare av samma utförande och typ. Upp till 40 brandvarnare kan sammankopplas inom max 150 meters avstånd (med den vita ledningen). På så sätt larmar alla brandvarnare om en aktiveras. Brandvarnaren kan däremot inte kopplas till annan utrustning.

Alla brandvarnare ska kopplas ihop för att garantera att larmet ljuder i tid, vilket är särskilt om någon sover. Korrekt placerade brandvarnare är din garanti för att larmet ljuder innan flyktvägarna har fyllts med rök.

FIGUR 2 – FLERVÅNINGSBOSTAD

Om du har en enplansbostad, bör du som minimum montera en varnare i hallen mellan sovrum och vardagsrum (inkl. kök). Placera den så nära vardagsrummet som möjligt och se till att man kan höra larmet när man vistas i sovrummen. Se exempel i figur 1

Om du har en flervåningsbostad, bör du som minimum placera en brandvarnare längst ner i trapphuset och ytterligare brandvarnare på varje trappavsats uppåt. Detta gäller även källare men inte kryputrymmen och oinredda vindar. Se exempel i figur 2.

Anmärknin... i varje rum (forutom kök, badrum och garage).

PLACERA INTE BRANDVARNARE I KÖK eller BADRUM, eftersom stekos och källare i aktivera larmet.

PLACERA INTE BRANDVARNARE I GARAGET, eftersom avgasrök lätt kan aktivera larmet.

SYMBOL

OPTMALT SKYDD

Takmontering REKOMMENDERAT MINSTA SKYDD
Montera inte brar

luftcirkulation, t.ex. rummets höjd och... av föremål som kan förhindra att luften cirkulerar fritt. Montera brandvarnaren minst 30 cm från lampor och prydnadsföremål som kan hindra röken/värmen att nå brandvarnaren. Montera brandvarnaren minst 30 cm från väggen i sovrummet.

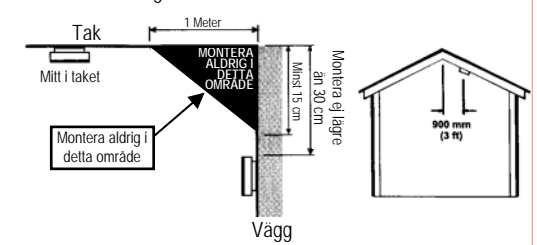
Väggmontering

Placera inte brandvarnaren nära rummets hörn. Brandvarnarens överkant ska vara mellan 15 och 30 cm nedanför taket och minst 30 cm från hörnen. Se figur 3i.

Lutande tak

I rum med lutande eller spetsigt tak ska brandlarmet placeras 90 cm från den högsta punkten eftersom stillastående luft i spetsen annars kan hindra röken från att nå brandvarnaren. Se figur 3ii.

FIGUR 3i – Placering av brandvarnaren



Undvik att montera brandvarnaren på följande platser:

- Där temperaturen kan ur HALL-tiga 0°C eller överstiga 40°C.
- I badrum, kök, duschrum och andra platser där den relativa luftfuktigheten kan överstiga 90 %.
- Nära prydnadsföremål, dörrar, lampor, fönsterlister osv, som kan hindra röken eller värmen att nå brandvarnaren.
- I garage, avgaser kan orsaka falsklarm.
- Intill eller precis ovanför värmekällor såsom element eller ventilationsöppningar i väggen som kan påverka luftens riktning.
- I mycket dammiga och smutsiga utrymmen, till exempel verkstäder.
- Placera enheten minst 1,5 meter från och dra ledningarna minst 1 m från lysrör eftersom elektriskt brum och/eller flimmer kan påverka enheten. Anslut inte brandvarnaren till samma ledning som lysrör eller dimmers.
- Montera inte brandvarnaren på platser som har angripits av skadedjur. Insekter och smuts på värmesensorn kan öka reaktionstiden.

INSTALLATION OCH MONTERING

Denna brandvarnare måste installeras av behörig elektriker enligt gällande IEE-bestämmelser för elinstallationer (BS7671).

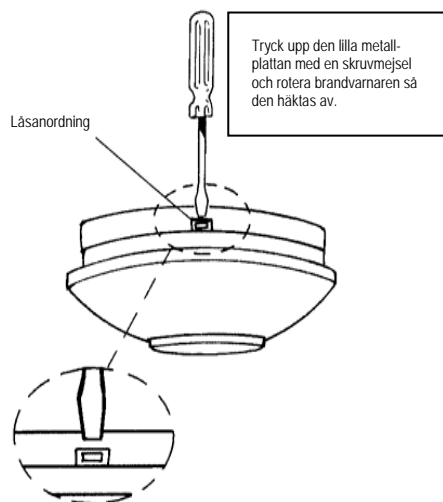
Brandvarnaren måste ha avbrottsfri strömtillförsel och ska inte av misstag kunna stängas av användaren. Se till att den elektriska utrustningen är isolerad före installation.

Brandvarnaren kan installeras som ensam enhet eller sammankopplas med andra brandvarnare. Alla sammankopplade brandvarnare måste anslutas till samma säkring.

Sammankoppla brandvarnarna med den vita ledningen. Koppla aldrig den vita ledningen till fas eller noll.

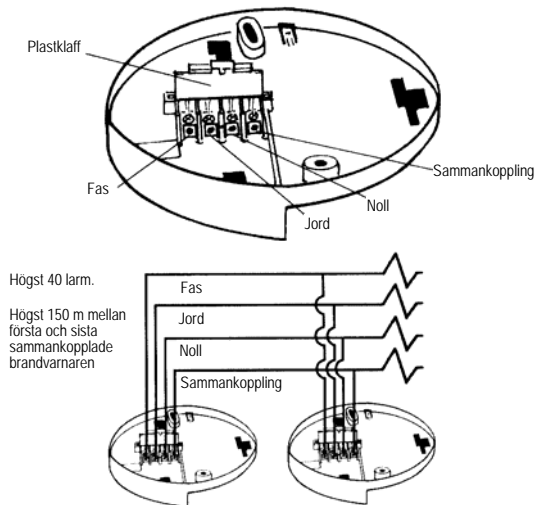
- Kontrollera att elutrustningen är isolerad.
- Installera en kopplingsdos på lämpligt avstånd från brandvarnaren. Se till att det inte finns några andra elledningar eller rör i området intill monteringsytan.
- Lossa brandvarnaren från fästplattan med en skruvmejsel. Se figur 4.

FIGUR 4 – Lossa brandvarnaren



- Montera fästplattan på väggen/i taket.
- Skala ledningarna fas/noll och den vita ledningen (om den används).
- Anslut ledningarna till kontaktarna på fästplattan. Använd den vita ledningen till att sammankoppla flera brandvarnare. Se till att skruvarna är helt åtdragna. Se figur 5.
- Kläm ner klaffen för att förhindra kontakt med strömförande ledningar.
- Sätt i 9V batteriet ordentligt i batterifacket på baksidan av brandvarnaren. OBSERVERA ATT POLERNA HAMNAR RÄTT. Se till att batteriet är väl anslutet. OBS – Av säkerhetsskäl kan brandvarnaren inte monteras om inte batteriet sitter på plats.
- Innan brandvarnaren monteras på fästplattan ska den testas så att den fungerar (med strömförsörjning endast från batteriet) genom att trycka på testknappen på brandvarnarens framsida trycks in. Enheten ska avge en hög pulserande signal.
- Montera brandvarnaren på fästplattan genom att skjuta den i pilarnas riktning.
- Slå på strömmen.
- Testa att brandvarnaren fungerar genom att trycka in testknappen på framsidan. Enheten ska avge en hög pulserande signal.
- Använd 2,1 mm ledning för koppling.
- Ingen ledning ska anslutas till jord.

FIGUR 5 – KOPPLING



ANVÄNDNING

När brandvarnaren har installerats ska en liten GRÖN lysdiod lysa innanför larmgallret vilket anger att strömmen är på. En RÖD lysdiod blinkar ungefär en gång per minut vilket visar att batteriet är okej och att enheten fungerar ordentligt. Om rök detekteras kommer enheten att avge en hög pulserande signal och den RÖDA lysdioden blinkar hastigt tills luften är klar.

TESTA BRANDVARNAREN

Det rekommenderas att man testar brandvarnaren en gång per vecka för att kontrollera att den fungerar ordentligt. Tryck in och håll testknappen nere i ungefär 3 sekunder. En hög pulserande signal ska avges och den RÖDA lysdioden blinkar.

OBS – När det gäller sammankopplade brandvarnare, blinkar endast den RÖDA lysdioden på den första enheten. Alla andra enheter i det sammankopplade systemet kommer att larma men deras RÖDA lysdioder kommer INTE att blinka. Testa varje brandvarnare och kontrollera att larmet utlöses på samtliga installerade brandvarnare.

SKÖTSEL

Batteriet varar i minst ett år. Innan det är helt slut avger brandvarnaren korta ljudstötter under ca en vecka. Det är alltså då dags att byta batteri.

Om den röda lysdioden inte blinkar varje minut – byt batteri.

Rengör brandvarnaren åtminstone en gång varje halvår så att inte damm samlas på den. Detta kan man göra med dammsugarens borste. Rengör försiktigt runt framgrillen och på sidorna.

Utsätt inte brandvarnaren för dropp eller stänk. Placera inte vätskefyllda föremål, t.ex. vaser, på utrustningen.

BATTERIBYTE

Stäng alltid av strömförsörjningen till brandvarnaren innan batteriet byts. Byt batteriet minst en gång per år, eller omedelbart när signalen för låg batterinivå ljuder en gång per minut, även om brandvarnaren är ansluten till elnätet.

VARNING: ANVÄND ENDAST REKOMMENDERADE BATTERIER. SE SPECIFIKATION PÅ BAKSIDAN AV BRANDVARNAREN.

Batteriet ska endast bytas av behörig elektriker eller annan kvalificerad person.

- Stäng av strömförsörjningen till brandvarnaren.
- Lossa försiktigt brandvarnaren från fästplattan.
- Ta bort batteriet ur facket.
- Sätt i ett nytt 9 V batteri. OBSERVERA ATT POLERNA HAMNAR RÄTT. Se till att batteriet är väl anslutet.
- Använd testknappen och kontrollera att batteriet fungerar. Se "TESTA BRANDVARNAREN".
- Sätter åter fast brandvarnaren på fästplattan.
- Sätt på strömmen och testa brandvarnaren med testknappen. Se "ATT TESTA BRANDVARNAREN"

SÄKERHETSINFORMATION

Att installera brandvarnare är ett viktigt steg för att öka säkerheten i hemmet. Här följer några andra råd du bör tänka på.

- Installera brandvarnaren ordentligt, följ instruktionerna i denna bruksanvisning.
- Testa din brandvarnare varje vecka.
- Byt batteriet så fort det börjar ta slut.
- Rök inte i sängen.
- Förvara tändstickor och tändare oåtkomliga för barn.
- Förvara eldfarliga material på rätt sätt och använd dem aldrig nära gnistor eller öppen eld.
- Underhåll nödutrustning såsom brandsläckare, brandstegar osv och se till att alla i bostaden vet hur den ska användas.
- Gör en utrymningsplan och se till att alla i hemmet känner till den. Repetera detta periodvis under hela året.
- Se till att utrymningsvägarna är fria från alla hinder.

VARNING: ÄVEN OM ORSAKEN TILL LARMET KAN IFRÅGASÄTTAS, ANTA ALLTID ATT LARMET BEROR PÅ EN VERKLIG BRAND OCH UTRYM FASTIGHETEN OMEDELBART.

DENNA PRODUKT ÄR FÖRSEGLAD OCH KAN INTE REPARERAS – OM ENHETEN MANIPULERAS GÄLLER INTE GARANTIN. OM ENHETEN ÄR FELAKTIG, RETURNERA DEN TILL ÅTERFÖRSÄLJAREN MED KVITTO.

GARANTI

Om det skulle uppstå några problem med brandvarnaren kontakta din återförsäljare.

Tillverkare: Garvan Enterprises Ltd.

Rm 16-17, 21/F., Wing Hing Ind. Bldg.,
83-93 Chai Wan Kok Street, Tsuen Wan,
Hong Kong