

## Bruksanvisning

### Modell: LEST-701

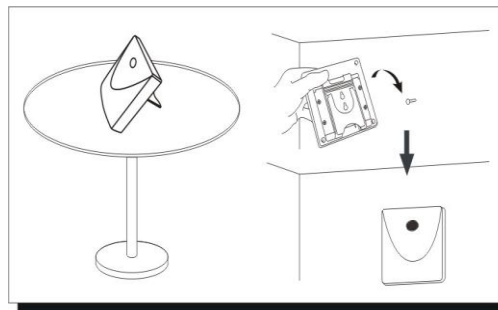
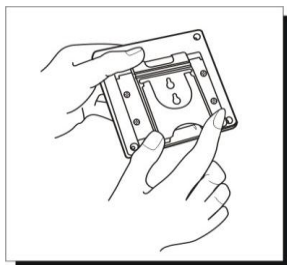
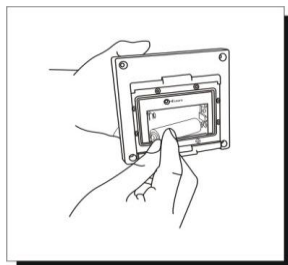
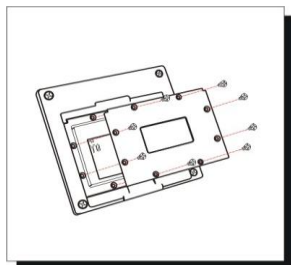
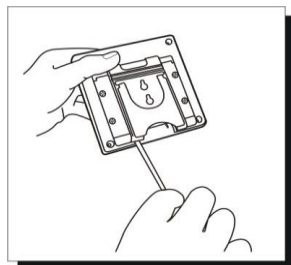
Trådlös förlängningsenhet

### Egenskaper:

- LEST-701 är en förlängningsenhet som används tillsammans med RF-fjärrkontrollenheter.
- LEST-701 ger ökad räckvidd åt RF-enheten (avståndet mellan sändare och mottagare) med minst 30 meter i öppet rum.
- Avsedd för mottagning av fjärrkontrollsignaler i hörn och för sändning och mottagning över längre avstånd.
- Vattentätt IP 56-certifierat hölje i plast.
- DC-batteridrift. Lång batterilivslängd (12 mån.).

### Installation:

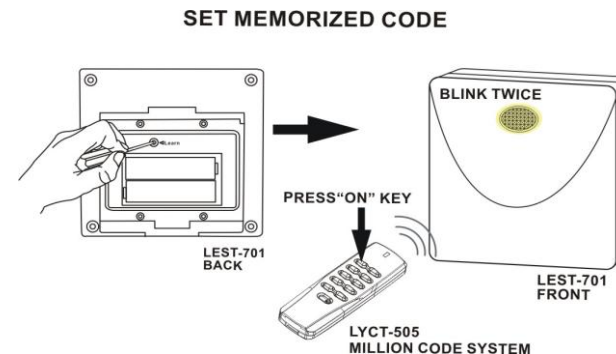
- Använd en skruvmejsel för att ta av fästet.
- Skruva loss skruvarna på locket till batteriutrymmet (8 skruvar) och ta av locket.
- Sätt i två 1,5 V alkaliska batterier av typ AA (medföljer inte).
- LED-indikatorn lyser i en sekund och slås sedan av när enheten övergår i viloläge.
- Programmera koden med hjälp av sändaren. (Se avsnittet **Programmering** för mer information om programmering av koden).
- Sätt på locket till batteriutrymmet och skruva åt skruvarna. Dra åt skruvarna ordentligt (för att förhindra att vatten läcker in).
- Sätt tillbaka fästet.
- Häng upp LEST-701 på väggen eller placera den på ett bord där den fungerar som en förlängningsenhet så att du kan placera sändare och mottagare på ett större avstånd från varandra.



## Programmering:

### Inställning av kod

1. Sätt i batteriet. LED-indikatorn hos LEST-701 lyser i en sekund innan den slår över till viloläge.
2. Tryck på "Learn"-knappen. LED-indikatorn blinkar (snabbt).
3. Tryck in "ON"-knappen för den sändare som ska programmeras.
4. LED-indikatorn blinkar två gånger (långsammare) för att bekräfta gjord inställning.
5. LEST-701:s minne rymmer sex programmerade koder. Upprepa punkt 2 till 4 för att programmera tillgängliga minnesplatser.



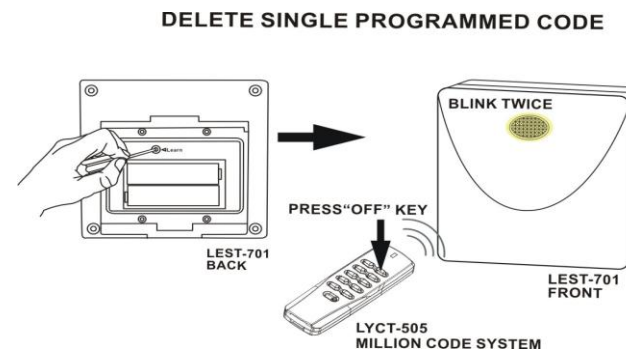
### Inställning av kod (för dörrklocka)

1. Sätt i batteriet. LED-indikatorn hos LEST-701 lyser i en sekund innan den slår av när enheten övergår till viloläge.
2. Tryck på "Learn"-knappen. LED-indikatorn blinkar (snabbt).
3. Tryck på knappen till dörrklockan för programmering.
4. LED-indikatorn blinkar två gånger (långsammare) för att bekräfta gjord inställning.

## Radering av kod

### En minneplats

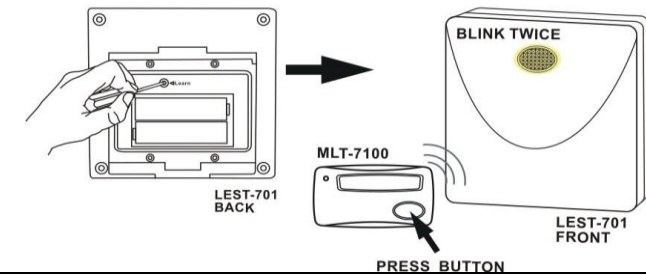
1. Tryck på "Learn"-knappen. LED-indikatorn blinkar (snabbt).
2. Tryck på "OFF"-knappen hos den sändare som ska raderas.
3. LED-indikatorn blinkar två gånger (långsammare) för att bekräfta raderingen.



### En minneplats (för dörrklocka)

1. Tryck på "Learn"-knappen. LED-indikatorn blinkar (snabbt).
2. Tryck på knappen till dörrklockan för radering.
3. LED-indikatorn blinkar två gånger (långsammare) för att bekräfta gjord inställning.

### DELETE SINGLE PROGRAMMED CODE

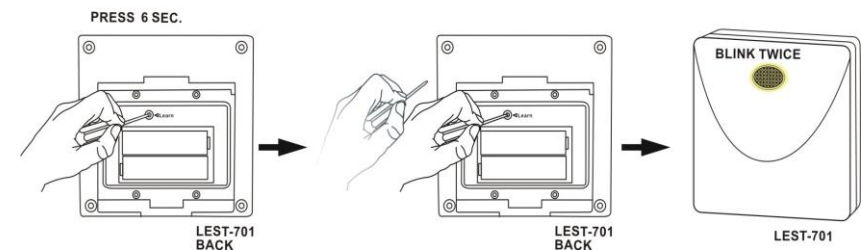


Wordlist	Ordlista
DELETE SINGLE PROGRAMMED CODE	RADERING AV EN PROGRAMMERAD KOD
BACK	BAKSIDA
FRONT	FRAMSIDA
PRESS BUTTON	TRYCK PÅ KNAPPEN
DELETE "6" MEMORIZED CODE	RADERING AV SEX PROGRAMMERADE KODER
PRESS 6 SEC.	TRYCK IN OCH HÅLL NERE I SEX SEKUNDER
BLINK TWICE	BLINKAR TVÅ GÅNGER
At least 30 m	Minst 30 meter
SET MEMORIZED CODE	PROGRAMMERING AV KOD
PRESS "ON" KEY	TRYCK PÅ "ON"-KNAPPEN
MILLION CODE SYSTEM	MILJONKODSYSTEMET
PRESS "OFF" KEY	TRYCK PÅ "OFF"-KNAPPEN

### Alla minnesplatser

1. Tryck på "Learn"-knappen och håll den nere i sex sekunder. LED-indikatorn blinkar (snabbt).

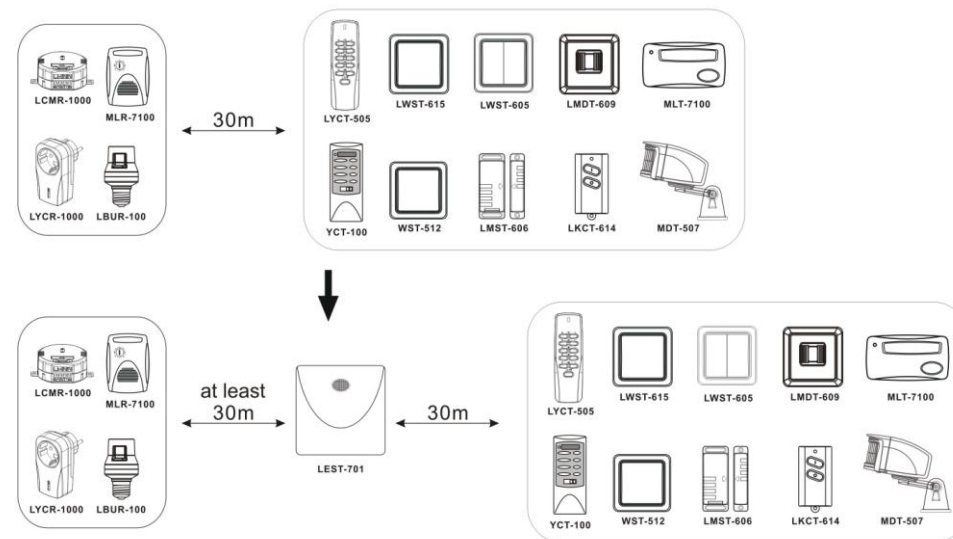
### DELETE "6" MEMORIZED CODE



2. Släpp upp ”Learn”-knappen.
3. Tryck på ”Learn”-knappen en gång till. LED-indikatorn blinkar två gånger (långsammare) för att bekräfta raderingen av de sex minnesplatserna.

### Kompatibla produkter (modeller):

- a. LEST-701 är kompatibel med samtliga NEXA-modeller av **självprogrammerande typ**, men INTE med DIMMER-modellerna (LCMR-300, LYCR-300 OCH LWMR-210).
- b. LEST-701 är kompatibel med samtliga NEXA-modeller av **kodvalstyp** (dock inte ML-9900), till exempel:  
sändarna YCT-100, WST-512, TMT-502, KCT-510, MDT-403, MLT-7100, PAT-103 och SYCT-407 samt mottagarna CMR-1000, YCR-1000, MLR-7100, MLR-8300, WSR-1000, PAR-1500/3500 och SYCR-1500/3500, men INTE med DIMMER-modellerna CMR-300, YCR-300, HDR-105, PAR-300 och SYCR-300.



- c. Kompatibilitet hos alla NEXA-produkter:  
**självprogrammerande sändare** ---- kan kopplas ihop med ---- **självprogrammerande mottagare**  
**sändare av kodvalstyp** ---- kan kopplas ihop med ---- **självprogrammerande mottagare**  
**sändare av kodvalstyp** ---- kan kopplas ihop med ---- **mottagare av kodvalstyp**

### Specifikationer:

- a. RF-frekvens: 433,92 MHz
- b. Batteridrift: Två 1,5 V alkaliska batterier typ AA (medföljer inte)
- c. Två skruvar för väggmontering med fäste medföljer
- d. IP 56

## **Observera:**

1. Det är inte möjligt att programmera flera LEST-701-enheter med samma kod i ett och samma system på grund av att flera LEST-701-enheter i annat fall kan sända koder till varandra kontinuerligt.
2. Om LED-indikatorn blinkar kontinuerligt var tredje sekund innebär det att batteriet håller på att bli urladdat och kommer att vara helt urladdat inom sju dagar. När batteriet är urladdat slutar LED-indikatorn att blinka. Byt ut batterierna innan de är helt urladdade.
3. LEST-701 är avsedd att installeras på platser där signalen från sändaren inte når mottagaren. På så sätt kan LEST-701 fungera som en förlängningsenhet som vidarebefordrar koder från sändare till mottagare. Om LEST-701 installeras på en plats där signalerna från sändaren når mottagaren har LEST-701 ingen egentlig funktion. Det enda man gör i sådant fall är att ockupera en av enhetens minnesplatser (LEST-701 har totalt sex självprogrammerande minnesplatser för koder).
4. Om LEST-701 installeras på en plats där signalerna från sändaren når mottagaren kan mottagaren fånga upp koden från både sändaren och LEST-701. Därför har en självkorrigerande funktion lagts in i programvaran hos LEST-701. Mottagaren svarar bara en gång, inte två gånger efter att ha mottagit koden från sändaren och LEST-701.

## Bruksanvisning

### Modell: LEST-701

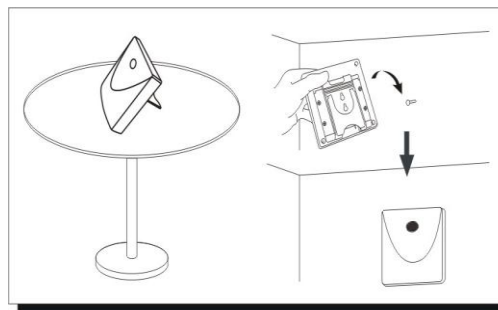
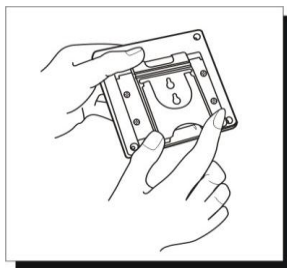
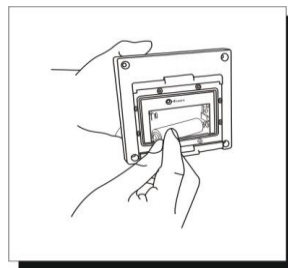
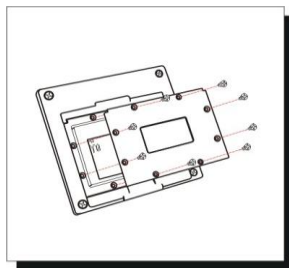
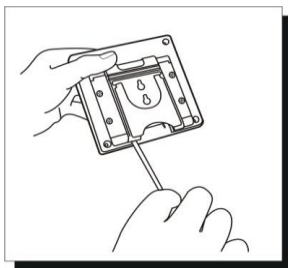
Trådløs utvidelsesenheter

### Egenskaper:

- f. LEST-701 er en utvidelsesenheter for bruk sammen med RF-fjernstyringsenheter.
- g. LEST-701 utvider RF-rekkevidden (avstanden mellom sender og mottaker) med minst 30 meter i åpent lende.
- h. Egnet for mottak av fjernstyringssignaler i hjørner eller for sending og mottak over lengre avstander.
- i. Vanntett IP 56-sertifisert innkapsling i plast.
- j. DC-batteridrift. Lang batteridriftstid (12 mnd.).

### Installasjon:

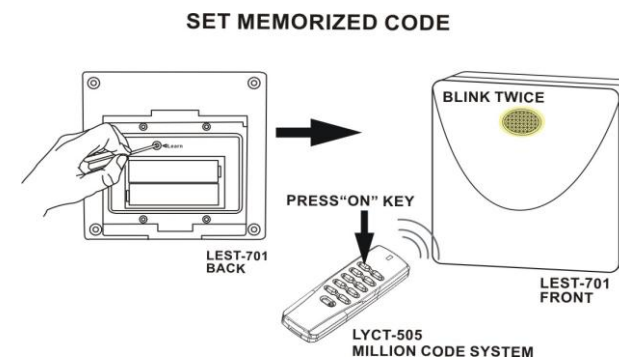
- 9. Vipp av kroken ved hjelp av en flat skrutrekker.
- 10. Skru ut skruene som fester lokket over batterirommet (8 skruer), og ta av lokket.
- 11. Sett inn to 1,5 V alkaliske batterier type AA (medfølger ikke).
- 12. LED-indikatoren lyser i ett sekund, før den slår seg av når enheten går over i hvilemodus.
- 13. Programmer koden ved hjelp av senderen. (Se avsnittet **Programmering** for mer informasjon om programmering av kode).
- 14. Sett lokket til batterirommet på plass, skru inn skruene, og trekk dem godt til (av hensyn til vanntettheten).
- 15. Sett kroken tilbake på plass.
- 16. Heng LEST-701 på veggen eller plasser den på et bord der den fungerer som en utvidelsesenheter som gjør det mulig å plassere sender og mottaker lengre fra hverandre.



## Program:

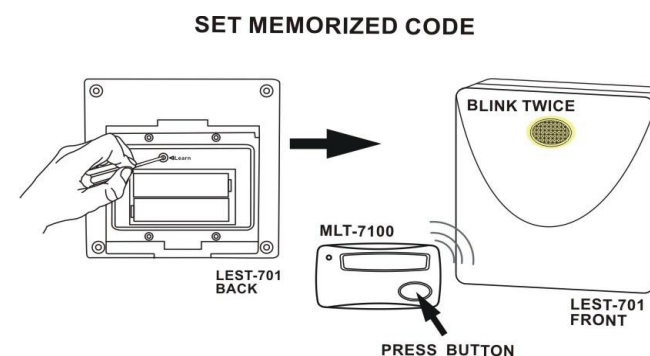
### Kodeinnstilling

1. Sett inn batteriet. LED-indikatoren på LEST-701 lyser i ett sekund, før den slår seg av når enheten går over i hvilemodus.
6. Trykk på «Learn»-knappen. LED-indikatoren på LEST-701 blinker (raskt).
7. Trykk på «ON»-knappen på senderen som skal programmeres.
8. LED-indikatoren på LEST-701 blinker to ganger (saktere) for å bekrefte innstillingen.
9. LEST-701 har minne for opptil seks selvprogrammerende koder. Gjenta punkt 2 til 4 for å programmere de tilgjengelige minneplassene.



### Kodeinnstilling (for dørklokke)

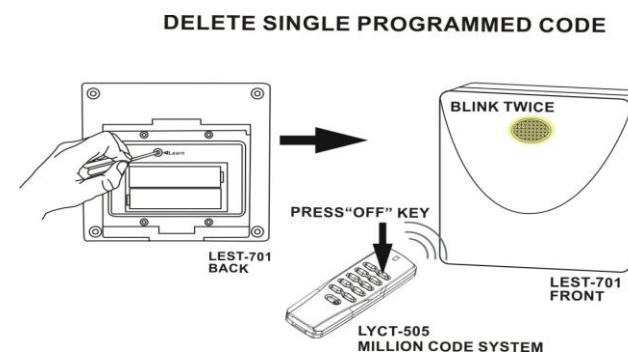
1. Sett inn batteriet. LED-indikatoren på LEST-701 lyser i ett sekund, før den slår seg av når enheten går over i hvilemodus.
2. Trykk på «Learn»-knappen. LED-indikatoren på LEST-701 blinker (raskt).
3. Trykk på dørklokkeknappen som skal programmeres.
4. LED-indikatoren på LEST-701 blinker to ganger (saktere) for å bekrefte innstillingen.



### Sletting av kode

#### Én minneplass

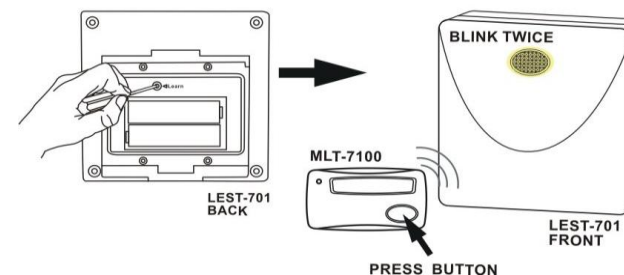
4. Trykk på «Learn»-knappen. LED-indikatoren på LEST-701 blinker (raskt).
5. Trykk på «OFF»-knappen på senderen som skal slettes.
6. LED-indikatoren på LEST-701 blinker to ganger (saktere) for å bekrefte sletting.



**Én minneplass (for dørklokke)**

4. Trykk på «Learn»-knappen. LED-indikatoren på LEST-701 blinker (raskt).
5. Trykk på dørklokkeknappen som skal slettes.
6. LED-indikatoren på LEST-701 blinker to ganger (saktere) for å bekrefte sletting.

**DELETE SINGLE PROGRAMMED CODE**

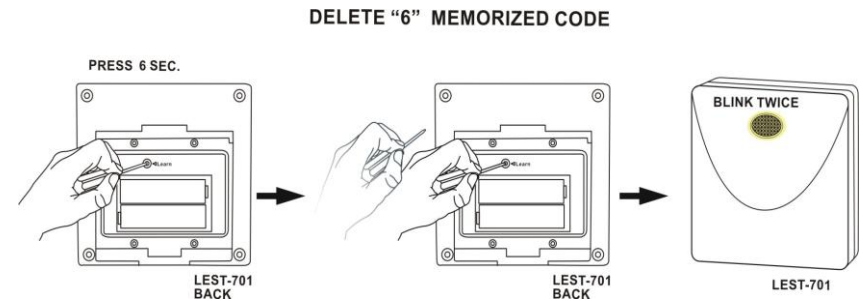


Wordlist	Ordliste
DELETE SINGLE PROGRAMMED CODE	SLETTING AV ÉN PROGRAMMERT KODE
BACK	BAKSIDE
FRONT	FORSIDE
PRESS BUTTON	TRYKK PÅ KNAPPEN
DELETE "6" MEMORIZED CODE	SLETTING AV SEKS PROGRAMMERTE KODER
PRESS 6 SEC.	TRYKK INN OG HOLD INNE I SEKS SEKUNDER
BLINK TWICE	BLINKER TO GANGER
At least 30 m	Minst 30 meter
SET MEMORIZED CODE	PROGRAMMERING AV KODE
PRESS "ON" KEY	TRYKK PÅ «ON»-KNAPPEN
MILLION CODE SYSTEM	SYSTEM MED MILLIONER AV KODEKOMBINASJONER
PRESS "OFF" KEY	TRYKK PÅ «OFF»-KNAPPEN



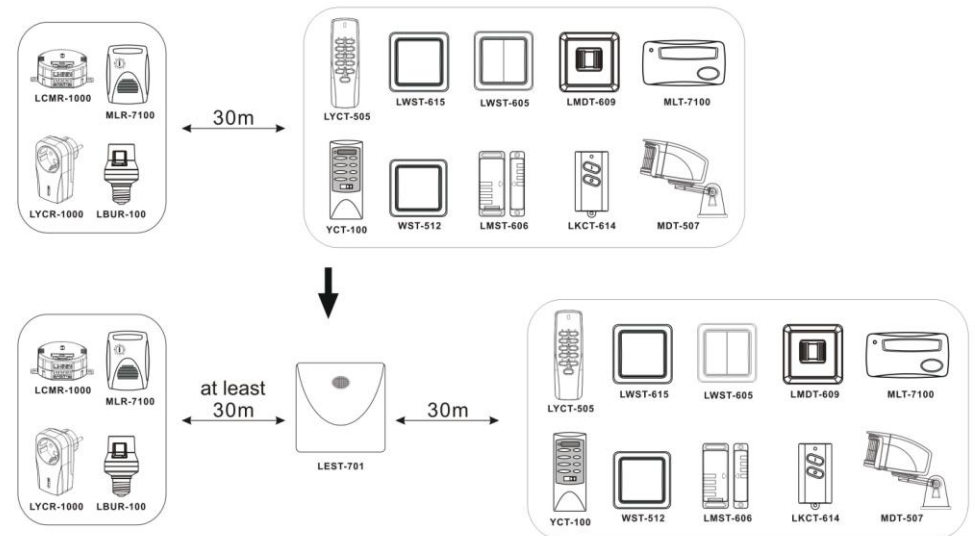
### Alle minneplasser

4. Trykk på «Learn»-knappen på LEST-701, og hold den inne i seks sekunder. LED-indikatoren blinker (raskt).
5. Slipp ut «Learn»-knappen.
6. Trykk på «Learn»-knappen én gang til. LED-indikatoren blinker to ganger (saktere) for å bekrefte sletting av alle de seks minneplassene.



### Kompatible produkter (modeller):

- d. LEST-701 er kompatibel med samtlige NEXA-modeller av **selvprogrammerende type**, men IKKE med DIMMER-modellene (LCMR-300, LYCR-300 OG LWMR-210).
- e. LEST-701 er kompatibel med samtlige NEXA-modeller av **kodevelgertype** (bortsett fra ML-9900), for eksempel: senderne YCT-100, WST-512, TMT-502, KCT-510, MDT-403, MLT-7100, PAT-103 og SYCT-407 samt mottakerne CMR-1000, YCR-1000, MLR-7100, MLR-8300, WSR-1000, PAR-1500/3500 og SYCR-1500/3500, men IKKE med DIMMER-modellene CMR-300, YCR-300, HDR-105, PAR-300 og SYCR-300.
- f. Kompatibilitet for alle NEXA-produkter:  
**selvprogrammerende sender** ---- kan koples sammen med ---- **selvprogrammerende mottaker**  
**sender av kodevelgertype** ---- kan koples sammen med ---- **selvprogrammerende mottaker**  
**sender av kodevelgertype** ---- kan koples sammen med ---- **mottaker av kodevelgertype**



### Spesifikasjoner:

- e. RF-frekvens: 433,92 MHz

- f. Batteridrift: To 1,5 V alkaliske batterier type AA (medfølger ikke)
- g. To skruer for veggmontering med krok medfølger
- h. IP 56

### **Merk:**

- 5. Det er ikke mulig å programmere flere LEST-701-enheter med samme kode i det samme systemet. Dette er gjort for å unngå at flere LEST-701-enheter sender kode til hverandre kontinuerlig.
- 6. Hvis LED-indikatoren på LEST-701 blinker kontinuerlig hvert tredje sekund, innebærer det at batteriet er i ferd med å bli dårlig, og at det kommer til å gå tomt for strøm i løpet av sju dager. Når batteriet er tomt, slutter LED-indikatoren å blinke. Bytt ut de gamle batteriene før de går tom for strøm.
- 7. LEST-701 er utviklet for å installeres på steder der signalet fra senderen ikke når mottakeren. På denne måten kan LEST-701 fungere som en utvidelsesenheter som videreformidler kode fra sender til mottaker. Hvis LEST-701 derimot installeres på et sted der signalene fra senderen faktisk når mottakeren, har LEST-701 ingen egentlig funksjon, og det eneste man oppnår er å legge beslag på en av enhetens minneplasser (LEST-701 har til sammen seks selvprogrammerende minneplasser for kode).
- 8. Hvis LEST-701 installeres på et sted der signalene fra senderen når mottakeren, kan mottakeren fange opp kode fra både senderen og LEST-701. Derfor er det lagt inn en selvkorrigerende funksjon i programvaren på LEST-701. Mottakeren svarer bare én gang, ikke to ganger, etter å ha mottatt kode fra senderen og LEST-701.

## Käyttöohje

### Malli: LEST-701

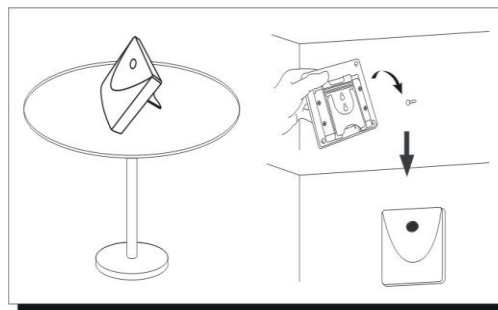
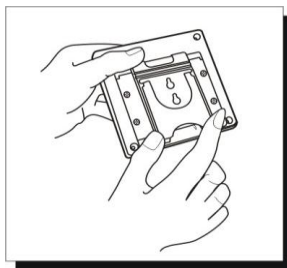
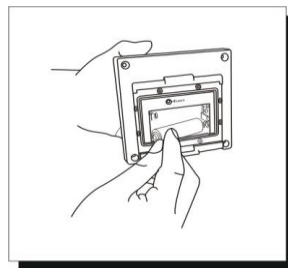
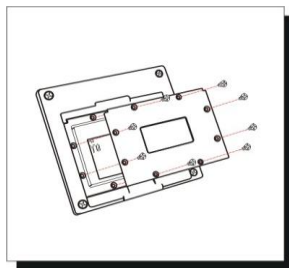
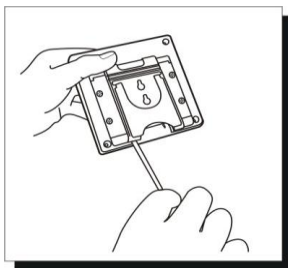
Langaton jatkaja

### Ominaisuudet:

- k. LEST-701 on radiotaajuudella toimivan kauko-ohjauslaitteen jatkaja.
- l. LEST-701 jatkaa radiotaajuukslähetysten kantamaa (lähettimen ja vastaanottimen välillä) vähintään 30 metriä avoimella alueella.
- m. Sopii etävastaanottoon kulmassa tai pidemmälle lähetys- ja vastaanottoetäisyydelle.
- n. IP 56-suojattu vedenkestävä muovikotelo.
- o. Toimii DC-paristoilla. Pitkä pariston käyttöikä (12 kuukautta).

### Asennus:

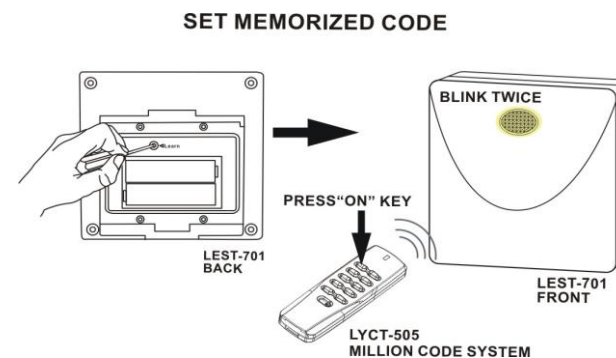
- 17. Irrota ripustuskoukku käyttämällä ruuvitalttaa.
- 18. Avaa paristokotelon kansi käyttämällä ruuvitalttaa (8 ruuvia).
- 19. Aseta koteloon kaksi 1,5 V AA-alkaliparistoa (myydään erikseen).
- 20. Merkkivalo syttyy sekunniksi ja sitten sammuu. Laite siirtyy valmiustilaan.
- 21. Viritä lähettimen koodi. (Koodin viritys, kts. **Ohjelmointi**-osio.
- 22. Sulje paristokotelon kansi ruuveilla, jotta kotelo olisi vesitiivis.
- 23. Kiinnitä ripustuskoukku takaisin paikalleen.
- 24. Ripusta LEST-701 seinälle tai aseta pöydälle, jossa se toimii jatkajana pidentämässä lähettimen ja vastaanottimen välistä lähetysetäisyyttä.



## Ohjelmointi:

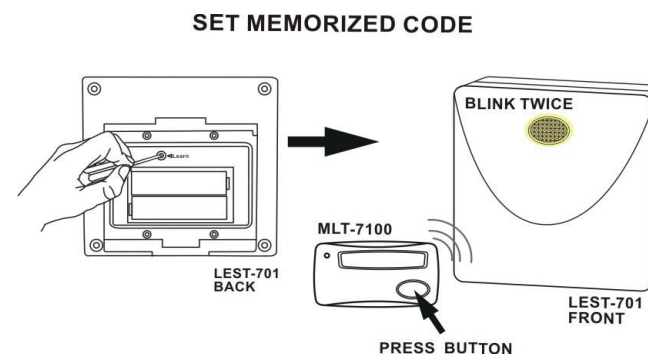
### Koodin asettaminen:

1. Aseta paristo koteloon, jolloin merkkivalo syttyy sekunniksi ja sitten sammuu. Laite siirtyy valmiustilaan.
10. Paina Learn-painiketta, jolloin jatkajan merkkivalo vilkkuu nopeasti.
11. Paina ohjelmoitavan lähettimen ON-painiketta.
12. Jatkajan merkkivalo vahvistaa asetuksen vilkkumalla kaksi kertaa hitaasti.
13. Yhteensä kuusi automaattisesti ohjelmoitavaa koodimuistipaikkaa. Ohjelmoi käytettävissä oleva muistitila toistamalla vaiheet 2–4.



### Koodin asettaminen (ovikello)

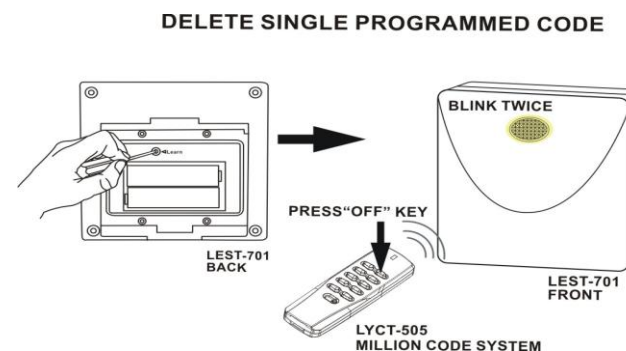
1. Aseta paristo koteloon, jolloin merkkivalo syttyy sekunniksi ja sitten sammuu. Laite siirtyy valmiustilaan.
5. Paina Learn-painiketta, jolloin jatkajan merkkivalo vilkkuu nopeasti.
6. Paina ohjelmoitavan ovikellon painiketta.
7. Jatkajan merkkivalo vahvistaa asetuksen vilkkumalla kaksi kertaa hitaasti.



### Koodin poistaminen

#### Yksittäinen muistipaikka

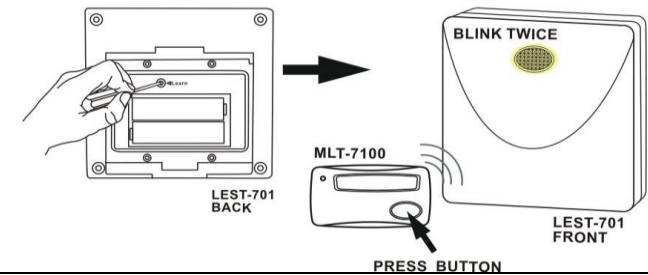
7. Paina Learn-painiketta, jolloin jatkajan merkkivalo vilkkuu nopeasti.
8. Paina poistettavan lähettimen OFF-painiketta.
9. Jatkajan merkkivalo vahvistaa poistamisen vilkkumalla kaksi kertaa hitaasti.



### Yksittäinen muistipaikka (ovikello)

7. Paina Learn-painiketta, jolloin jatkajan merkkivalo vilkkuu nopeasti.
8. Paina poistettavan ovikellon painiketta.
9. Jatkajan merkkivalo vahvistaa poistamisen vilkkumalla kaksi kertaa hitaasti.

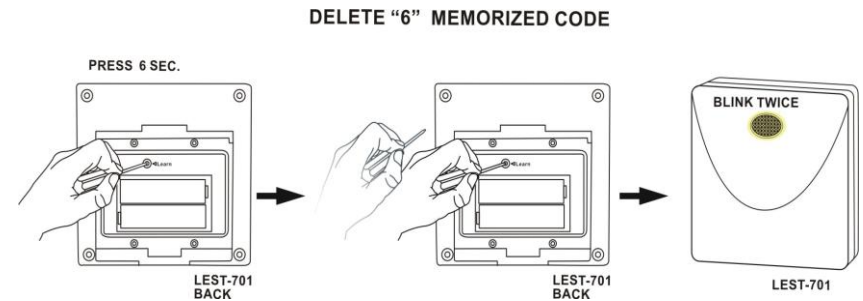
### DELETE SINGLE PROGRAMMED CODE



Kuvatekstit	
YKSITTÄISEN OHJELMOIUN KOODIN POISTAMINEN	
TAKAPUOLI	
ETUPUOLI	
PAINA PAINIKETTA	
MUISTIIN TALLENNETTUIJEN KOODIEN POISTAMINEN	
PAINA 6 SEKUNTIA	
VILKKUU KAHDESTI	
Vähintään 30 m	
KOODIN ASETTAMINEN	
PAINA ON-PAINIKETTA	
MILJOONAN KOODIN JÄRJESTELMÄ	
PAINA OFF-PAINIKETTA	

## Kaikki muistipaikat

7. Paina jatkajan Learn-painiketta kuuden sekunnin ajan, jolloin merkkivalo vilkkuu nopeasti.
8. Vapauta Learn-painike.
9. Paina uudestaan Learn-painiketta, jolloin merkkivalo vilkkuu kaksi kertaa hitaasti kaikkien kuuden muistipaikan tyhjentämisen merkiksi.



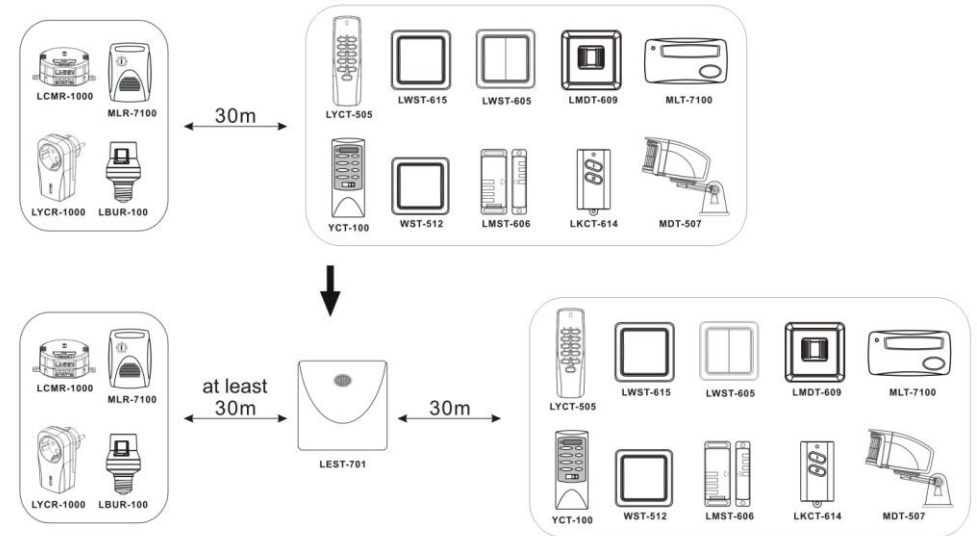
## Yhteensopivat tuotteet (mallit):

- g. LEST-701 on yhteensopiva kaikkien automaattisesti ohjelmoituvien NEXA-mallien mutta EI HIMMENNINMALLIEN (LCMR-300, LYCR-300, LWMR-210) kanssa.
- h. LEST-701 on yhteensopiva kaikkien NEXA-koodinvaihtomallien (paitsi ML-9900) kanssa, esimerkiksi:

Lähettimet: YCT-100, WST-512, TMT-502, KCT-510, MDT-403, MLT-7100, PAT-103, SYCT-407

Vastaanottimet: CMR-1000, YCR-1000, MLR-7100, MLR-8300, WSR-1000, PAR-1500/3500, SYCR-1500/3500

mutta EI HIMMENTIMET (CMR-300, YCR-300, HDR-105, PAR-300, SYCR-300)



- i. Kaikkien NEXA-tuotteiden yhteensopivuus:

**automaattisesti ohjelmoituva lähetin** ----yhdistettävissä----**automaattisesti ohjelmoituva vastaanotin**

**koodinvaihtolähetin** ----yhdistettävissä----**automaattisesti ohjelmoituva vastaanotin**

**koodinvaihtolähetin** ----yhdistettävissä----**koodinvaihtovastaanotin**

## Tekniset tiedot:

- i. RF-taajuus: 433,92 MHz
- j. Paristotyyppi: 1,5 V AA-alkaliparisto x 2 kpl (myydään erikseen)
- k. 2 kpl ruuveja ripustuskoukkuun varten (sisältyy pakkaukseen)
- l. IP-luokka: 56

## **Huomaa**

- 9. Yhdellä alueella ei voi käyttää useampia LEST-701-jatkajia, joissa on sama virityskoodi, sillä muuten laitteet lähettävät koodia toisilleen jatkuvasti.
- 10. Jos merkkivalo vilkkuu jatkuvasti 3 sekunnin välein, paristot ovat kulumassa loppuun. Virtaa on korkeintaan seitsemäksi päiväksi. Vaihda tilalle uudet paristot.
- 11. LEST-701 suositellaan asennettavaksi paikkaan, jossa lähetin ja vastaanotin eivät saavuta toisiaan. Laite voi siten toimia jatkajana ja jatkaa koodia lähettimestä vastaanottimeen. Jos LEST-701 on asennettu paikkaan, jossa lähetin ja vastaanotin saavuttavat toisensa, laite ei toimi täydellä teholla, ja sen rajallinen muisti kuormittuu tarpeettomasti.
- 12. Jos LEST-701 asennetaan alueelle, jossa lähetin ja vastaanotin saavuttavat toisensa, vastaanotin saattaa ottaa koodin lähettimestä eikä LEST-701:stä. LEST-701-ohjelmisto tekee automaattisia korjauksia. Vastaanotin vastaa vain kerran saatuaan koodin lähettimestä tai LEST-701:stä.