

MODEL: LML-710 (LMLT-711-lähetin + LMLR-710-vastaanotin)

Kätevä ja älykäs itseoppiva langaton käyttäjärjestelmä.

67 miljoonaa erilaista koodia naapureille aiheutettavien häiriöiden välttämiseksi.

7 erilaista moniäänistä soittoaäntä paikalleen kytkettävässä ovikellossa

Pystyy muistamaan 6 erilaista tapahtuma-asetusta erilaisilla soittoaänillä asettaessa.

4-asteinen voimakkuuden säätö.

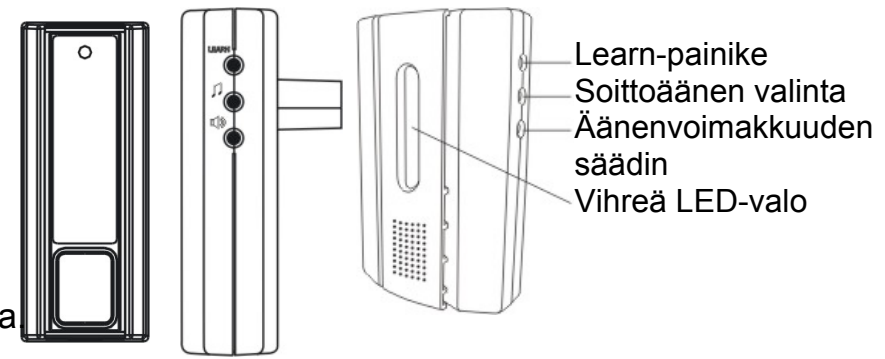
Vastaanottimen vihreä LED-ilmaisimien vanhempien ihmisten ja kuulovammaisten apuna

Hyväksytty IP44-standardin mukainen, säänkestävä lähetin LED-ilmaisimella**

** IP44-standardi. LED-valon pitää sijaita laitteen ylälaudassa ja painikkeen sen pohjassa. Mikään muu sijainti ei tuota IP44-standardia.

Yhteensopiva liiketunnistimen ja magneettisen anturilähtetimen kanssa käytettäväksi varoitusjärjestelmänä .

Yhteensopiva runsaan ARC-lähetinmäärän kanssa.



ASENNUS:

LMLR-710-vastaanotin (Äänisignaaliyksikkö)

- Kytke yksinkertaisesti vastaanotin pistorasiaan.
- Vastaanottimen vihreään LED-ilmaisimeen tulisi syttyä valo 2 sekunnin ajaksi.

LMLT-711 Lähetin (Soitonappiyksikkö)

Soitonappiyksikkö voidaan kiinnittää ovenkarmiin tai viereiseen tiilipintaan käyttämällä joko itseliimautuvaa tarraa tai toimitettuja ruuveja. IP44-standardin noudattamiseksi LMLT-711-lähetin tulee kiinnittää sen LED-valo ylöspäin ja painike alaspäin.

➤ Soitonapinasentaminen

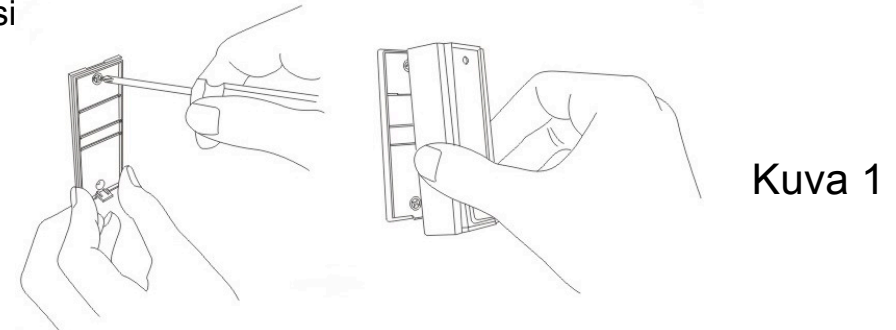
Leikkaa pois suoja soittonapin päältä, ja käyttämällä mallina soittokellon takaosassa olevaa kahta reikää, merkitse ja poraa kiinnitysreiät sekä kiinnitä soittonappi toimitetuilla ruuveilla. (Kuva 1)

Sulje takakansi suorittaaksesi loppuun koko soittonappilähtetimen asennuksen.

➤ Itsekiinnittyvät tarrat

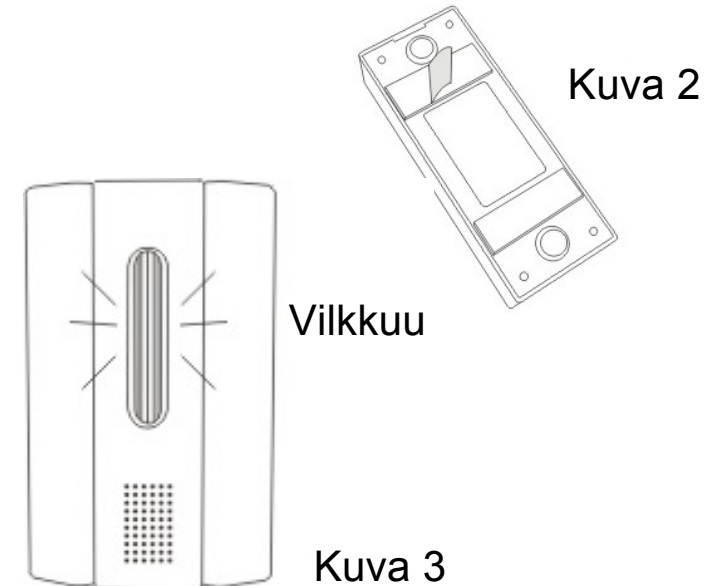
Varmista, ettei kiinnityspinnassa ole likaa tai rasvaa.

Kiinnitä itsekiinnittyvä tarra painonappiyksikön takaosaan. Irrota suojakalvot itsekiinnittyvästä tarrasta ja paina tarra lujasti kiinni ovenkarmiin tai seinään. (Kuva 2)



KOODIN ASETTAMINEN: Oppimistoiminto

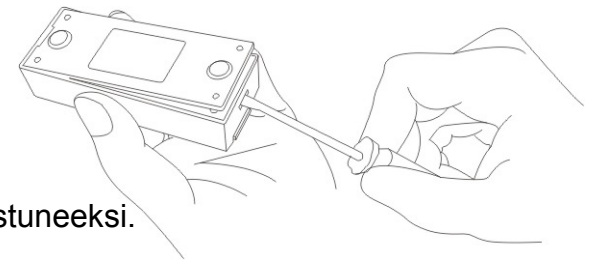
- Aloita ohjelmoimalla lähetin (soitonappiyksikkö) toimimaan yhdessä vastaanottimen (äänisignaaliyksikkö) kanssa.
- Valitse ensiksi haluttu soittoaäni ja äänenvoimakkuus.
- Paina kerran vastaanottimen (äänisignaaliyksikkö) "Learn"-painiketta. Vihreä LED-valo alkaa vilkkua hitaasti.
- Paina sen jälkeen painiketta (tai "ON"-painiketta) lähettimestä (soitonappiyksikkö).
- Vastaanottimen vihreä LED-valo alkaa vilkkua nopeaan tahtiin. Tämä vahvistaa asetuksen onnistuneeksi. (Kuva 3)
- Tee asetukset toisella soittoaänellä (valinnaisella äänenvoimakkuudella) toiseen lähettimeen.



KOODIN POISTAMINEN:

Yksittäisen asetuksen poistaminen

- Paina kerran "Learn"-painiketta vastaanottimesta (äänisignaaliyksikkö), ja LED-valo alkaa vilkkua hitaasti.
- Painasen jälkeenhäntimen (soitonappiysikkö) painiketta.
- Vastaanottimen vihreä LED-valo alkaa vilkkua nopeaan tahtiin. Tämä vahvistaa poistamisen onnistuneeksi.

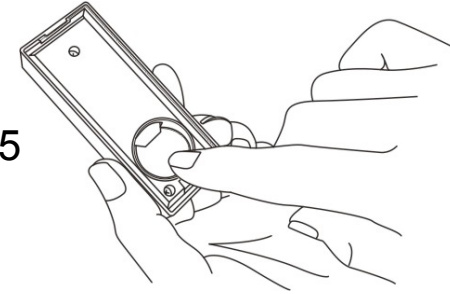


Kuva 4

Kaikkien muistiasetusten poistaminen

- Pidä vastaanottimesta (äänisignaaliyksikkö) painettuna "Learn"-painiketta 6 sekunnin ajan ja päästä painike sen jälkeen (Vihreä LED-valo alkaa vilkkua hitaasti) ja paina painiketta uudelleen sen jälkeen (Vihreä LED-valo alkaa vilkkua nopeaan tahtiin). Tämä vahvistaa, että kaikki muistiasetukset on poistettu.

Kuva 5



Soitonappiysikkön ja vastaanottimen äänisignaaliysikkön käyttö:

- Paina lähettimen (soitonappiysikkö) soitonappia, kun vastaanotin (äänisignaaliysikkö) on vastaanottanut signaalin lähettimestä, ja vihreä LED-valo vilkkuu sen jälkeen keskeytymättä 15 sekunnin ajan sekä äänisignaali kuuluu saman ajanjakson ajan.
- Vastaanotinta (äänisignaaliysikkö) voidaan ohjata useammalla kuin kahdella lähettimellä (maks. 6 lähetintä korkeintaan 6 muistin johdosta) eri koodiasetuksilla.
- Ensimmäisen soittoäänien soidessa vastaanottimen äänisignaaliyksikkö vastaanottaa seuraavan signaalin toisesta vastaanottimesta, ja LED-valo vilkkuu keskeytyksettä silloin kun soittoääni vaihtuu aikaisemmalla tapahtuma-asetuksella.
- Vastaanottimen (äänisignaaliysikkö) ollessa valmiustilassa sen vihreä LED-valo ei pala.

PARISTON VAIHTAMINEN:

- Napsauta auki etukansi lähettimestä (soitonappiysikkö) käyttämällä pientä ruuvimeisseliä. (Kuva 4)
- Ota pois paristo ja vaihda se uuteen "CR2032"-paristoon asettamalla se oikein päin paristotilaan. (Kuva 5)
- Aseta etukansi takaisin paikalleen ja varmista, että sen kiinnittimet ovat kiinnityskohtiensa kohdalla ja paina kansi kunnolla paikalleen.

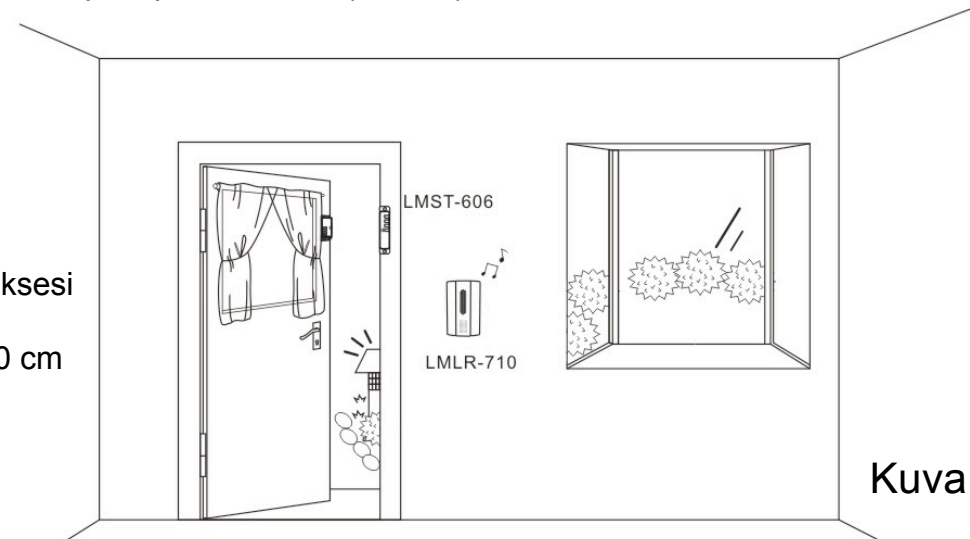
Soittoääni 1

YHTEENSOPIVA KÄYTTÖSOVELLUS

LÄHETIN:

LMST-606 (Kuva 6)

Magneettisenanturin lähetin Lähetinon asennettu ovelle. Avaa ovi aktivoidaksesi vastaanottimen (äänisignaaliyksikkö)
Koodin asettamiseksi tai poistamiseksi, pidä LMST-606:n osat vähintään 10 cm päässä toisistaan.



Kuva 6

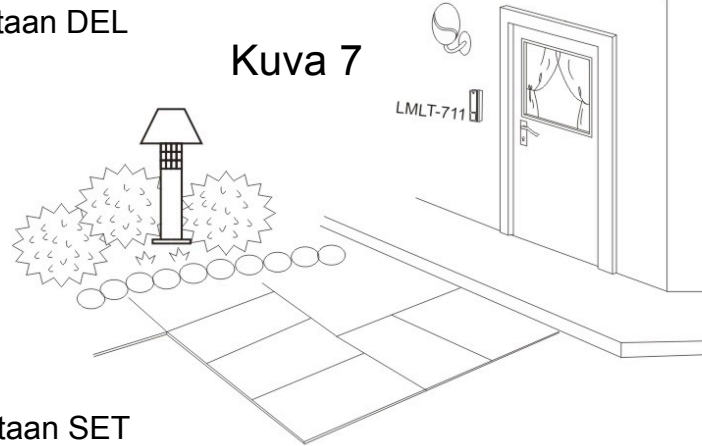
MDT-507 (Kuva 7)

Langaton PIRIP44 -liiketunnistin on asennettu oven ulkopuolelle tunnistamaan liikkeen ja aktivoimaan vastaanottimen (äänisignaaliyksikkö)

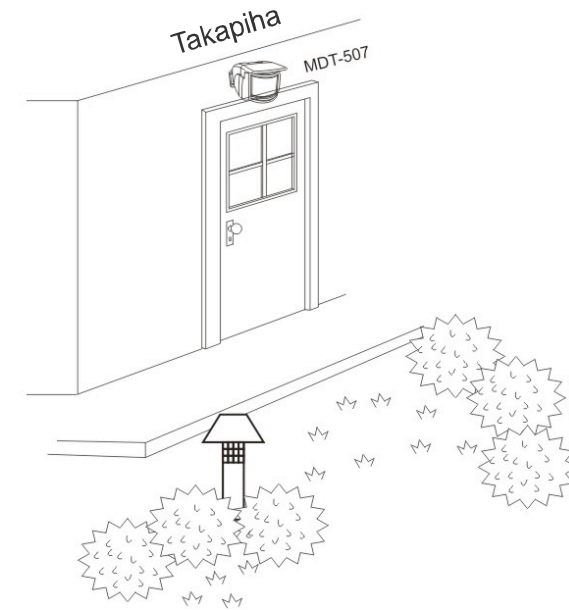
Koodin asettamiseksi siirrä painike kohdasta DEL → kohtaan SET

Koodin poistamiseksi siirrä painike kohdasta SET → kohtaan DEL

Kuva 7



Soittoääni 2



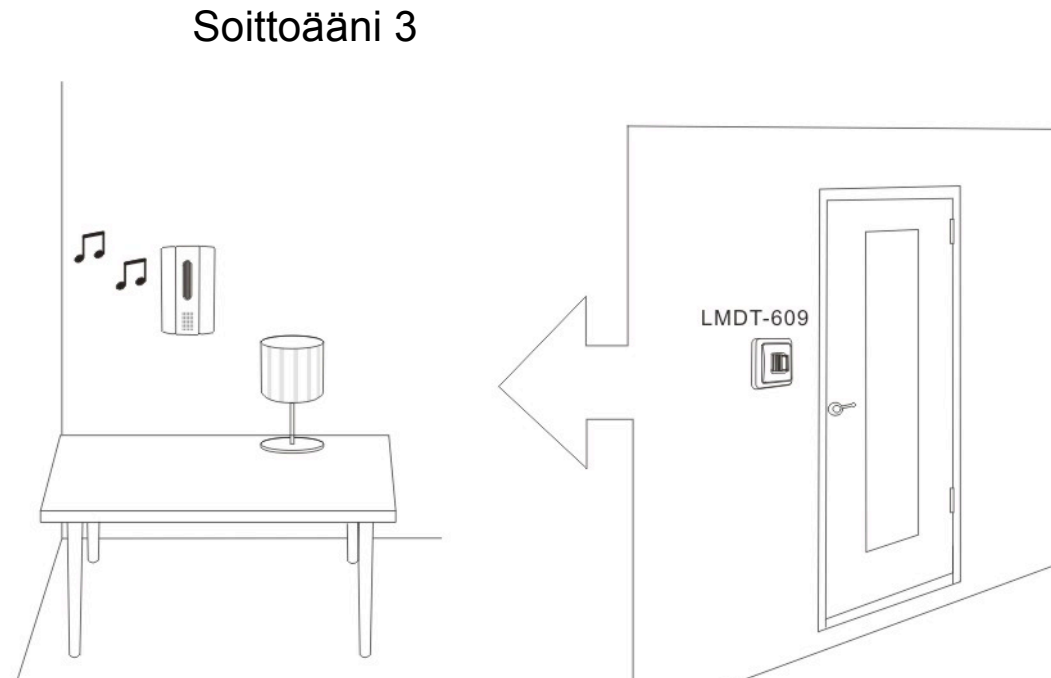
LMDT-609 (Kuva 8)

Sisäkäytössä käytettävä langaton PIR-anturi tunnistaa liikkeen ja aktivoi vastaanottimen (äänisignaaliyksikkö)

Koodin asettamiseksi siirrä painike kohdasta DEL → kohtaan SET

Koodin poistamiseksi siirrä painike kohdasta SET → kohtaan DEL

Kuva 8



Soittoääni 3

Tästä johtuen jokaisella asetuksella voi olla eri soittoääni ja äänenvoimakkuus aktivointipaikan tunnistamiseksi

TEKNISET TIEDOT

VASTAANOTIN:

Taajuus 433,92 MHz

Nimellisjännite: Tulo: 230 V +/-10 %, 50 Hz

[VirrankulutusCvalmiustilassa: 0,8 W](#)

LÄHETIN:

IP-44-säänkestävyys hyväksyntä.

Paristo: CR2032 (sisältyy toimitukseen)

Kantama: 120 m avoimessa maastossa

VIANETSINTÄ

Aktivointia eitäpähdu: Tarkista pariston varaustaso ja napaisuus, vaihda tarvittaessa uuteen paristoon.

Tarkista, ovatko kaikki 6 muistia käytössä, jolloin uutta koodia ei voi enää asettaa.

Poista tällöin koodit ja tee koodaus uudelleen alusta alkaen.